

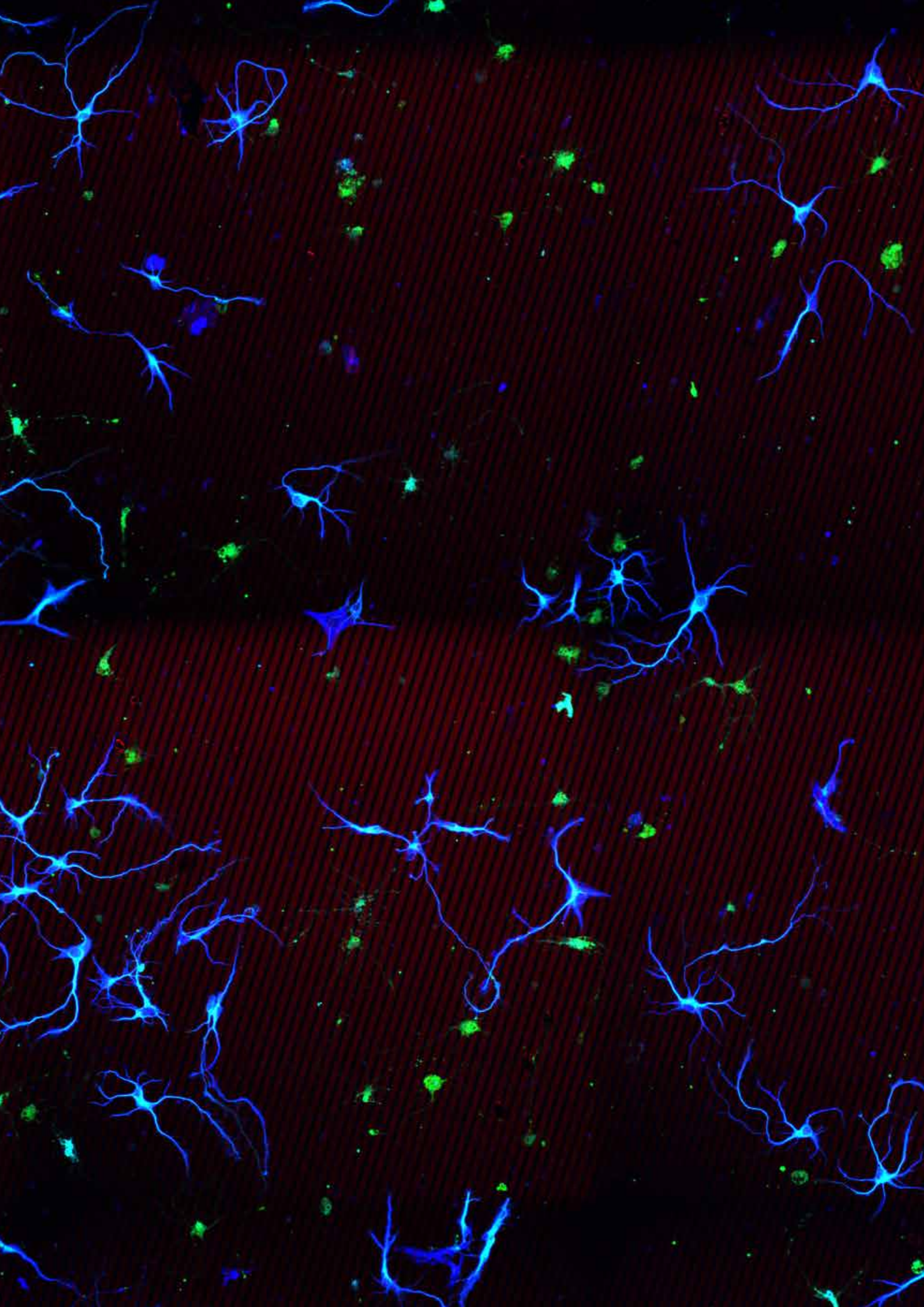
# RAPPORT D'ACTIVITÉ

2022

# Sommaire

- 4 - Edito
- 6 - La Fondation Sorbonne Université
- 8 - Rapport moral du président de la Fondation Sorbonne Université
- 10 - Nos projets cette année : soutenir le développement de l'université
- 12 - Ils font vivre nos projets : interview de Gérard Biau
- 16 - Nos projets cette année : Accompagner les étudiantes et étudiants de Sorbonne Université
- 20 - Ils font vivre nos projets : interview de Jeanne Lebatard-Pontet
- 22 - Nos projets cette année : Promouvoir et accélérer des projets innovants et décisifs pour l'avenir
- 24 - Ils font vivre nos projets : interview de Christophe Prazuck
- 28 - Nos projets cette année : Soutenir la recherche
- 30 - Ils font vivre nos projets : portrait d'Harry Sokol
- 32 - La levée de fonds en 2022
- 34 - Notre organisation
- 36 - Le mot de l'équipe
- 38 - Remerciements





# Editorial - L'engagement de l'université dans la cité : 2022, année-charnière pour Sorbonne Université

**Loin de l'image d'un sanctuaire replié sur lui-même, l'université du XXI<sup>ème</sup> siècle est engagée dans le monde.**

2022 est à ce titre une année décisive pour Sorbonne Université, consacrant les efforts passés et actuels pour ouvrir un peu plus nos savoirs avec l'obtention du label « Science avec et pour la société ». Il s'agit aussi d'une année-charnière vers la décennie qui vient, avec le financement d'un projet visant tout à la fois à affermir nos forces et à initier de nouvelles dynamiques autour de grands enjeux transversaux. Le projet SOUND dont Sorbonne Université est lauréate au nom de l'Alliance, dans le cadre du Programme d'Investissements d'Avenir, porte précisément sur l'engagement de l'université dans la société, et va l'aider à structurer ses actions en ce sens de 2023 à 2032.

Trois piliers thématiques lui permettront d'organiser cet engagement : les thèmes « Sociétés, langues et cultures en mutation », « Approche globale de la santé », et « Ressources pour une planète durable », ont vocation à devenir des aimants pour notre communauté mais aussi des repères pour nos partenaires extérieurs. Le grand défi est de



continuer à cultiver la richesse et la liberté des recherches portées par nos structures, dont l'indépendance et le temps long garantissent la rigueur et la singularité, tout en organisant notre signature et nos réponses collectives sur les grands enjeux du monde, là où la voix de l'université est attendue.

Les missions de Sorbonne Université ne s'arrêtent pas à ses murs, dont la morphologie est elle-même ouverte sur des lieux et territoires diversifiés. Pour ne citer que la Sorbonne « historique », le campus Pierre et Marie Curie, les stations marines, le campus de Clignancourt ou celui de la Pitié-Salpêtrière, voilà un archipel complexe dont les murs, de pierre ou de verre, abritent une variété de savoirs et d'activités de transmissions, en humanités, sciences et médecine, en étroite connexion avec des univers locaux, nationaux, internationaux.



La pulsation interne-externe est régulière, et elle n'est pas nouvelle. La formation et la recherche, et ses principaux acteurs, les étudiantes et étudiants, l'ensemble des personnels, les alumni, ce qui fait le cœur et le mouvement de l'université dialoguent sans cesse avec l'extérieur, à travers des partenariats institutionnels, scientifiques, culturels, des contrats de recherche, des implications associatives, des formations connectées à des mondes professionnels, des stages, des événements co-construits, des invitations et des conférences, entre nos murs et hors les murs.

Cette pulsation est régulière, mais elle vit une heure singulière. Il y a là une transformation profonde, plus qu'une mode ou un gadget. C'est une ouverture profonde qui est en train de se jouer, et Sorbonne Université s'y engage avec détermination. La dynamique qui relie l'université à un tissu de parties prenantes diversifié, les élans autour des sciences participatives, impliquant les citoyens dans la production de la recherche, les dynamiques croisées entre arts et sciences, liant création et recherche, la prise en compte des effets et de l'impact des productions scientifiques, au-delà des mesures bibliométriques, et les enjeux de transmission des savoirs dans un monde informationnel peu digeste, invitent l'université à fédérer et organiser son apport au monde. Face à cette complexité interne et à la multiplicité de ses liens, l'université a une mission : être lisible, visible, et généreuse dans sa façon d'aborder

l'extérieur. La Fondation, ses liens avec les donateurs et les univers socioéconomiques en constituent une facette stratégique.

**Pierre-Marie Chauvin**  
**Vice-président Arts, Sciences,**  
**Culture et Société de Sorbonne**  
**Université**

*« Les missions de Sorbonne Université ne s'arrêtent pas à ses murs, dont la morphologie est elle-même ouverte sur des lieux et territoires diversifiés »*

## SOUND - Sorbonne University for a New Deal

Sorbonne Université figure parmi les 17 lauréats, bénéficiant au total de 328 M€, annoncés par la Ministre de l'Enseignement Supérieur et de la Recherche le 12 juillet 2022 à Grenoble.

Co-construit avec les membres de la communauté de Sorbonne Université et les partenaires de l'Alliance Sorbonne Université, ce projet vise, sur les dix prochaines années, à développer la capacité stratégique de notre établissement et à conduire et programmer ses activités de recherche et de formation.

# La Fondation Sorbonne Université

La Fondation Sorbonne Université œuvre depuis 12 ans pour développer des solutions concrètes aux grands enjeux sociétaux et assurer le rayonnement académique de Sorbonne Université. Elle agit en faveur de l'attractivité nationale et internationale de l'Université, de la pleine mobilisation de sa communauté, y compris de ses diplômés, et d'une synergie accrue avec le monde économique.

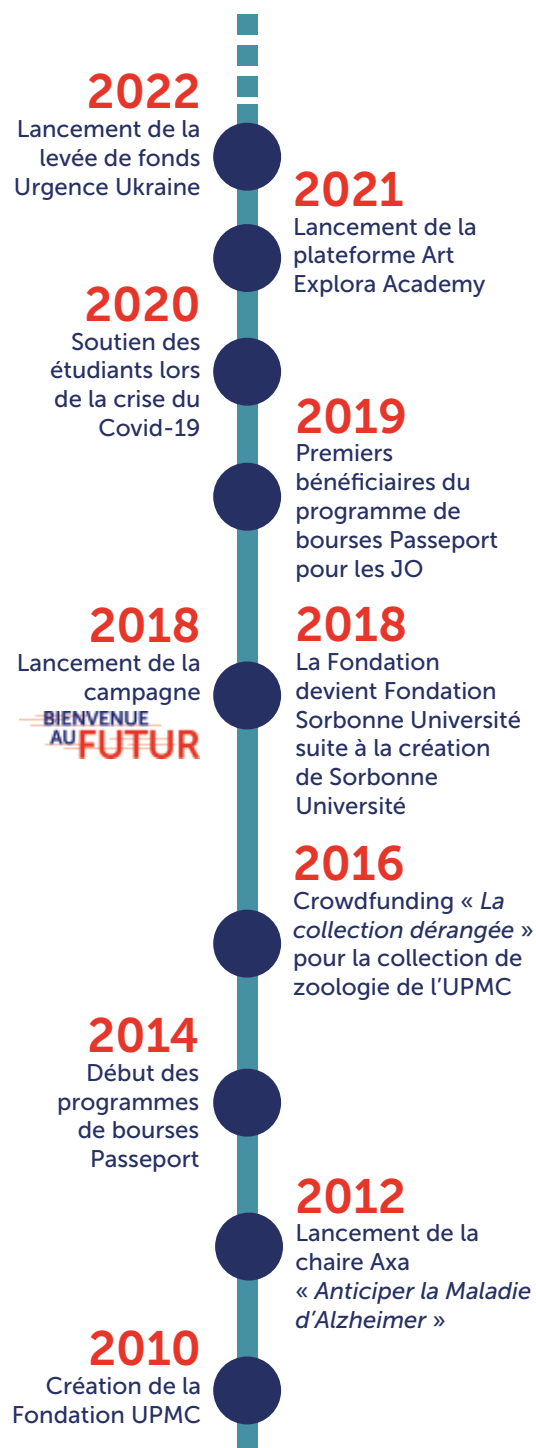
A la croisée des facultés des Lettres, de Médecine et des Sciences et Ingénierie, la Fondation Sorbonne Université accompagne et soutient des projets porteurs de sens.

**+de 30M€ collectés depuis 2010**

**+de 60 projets financés**

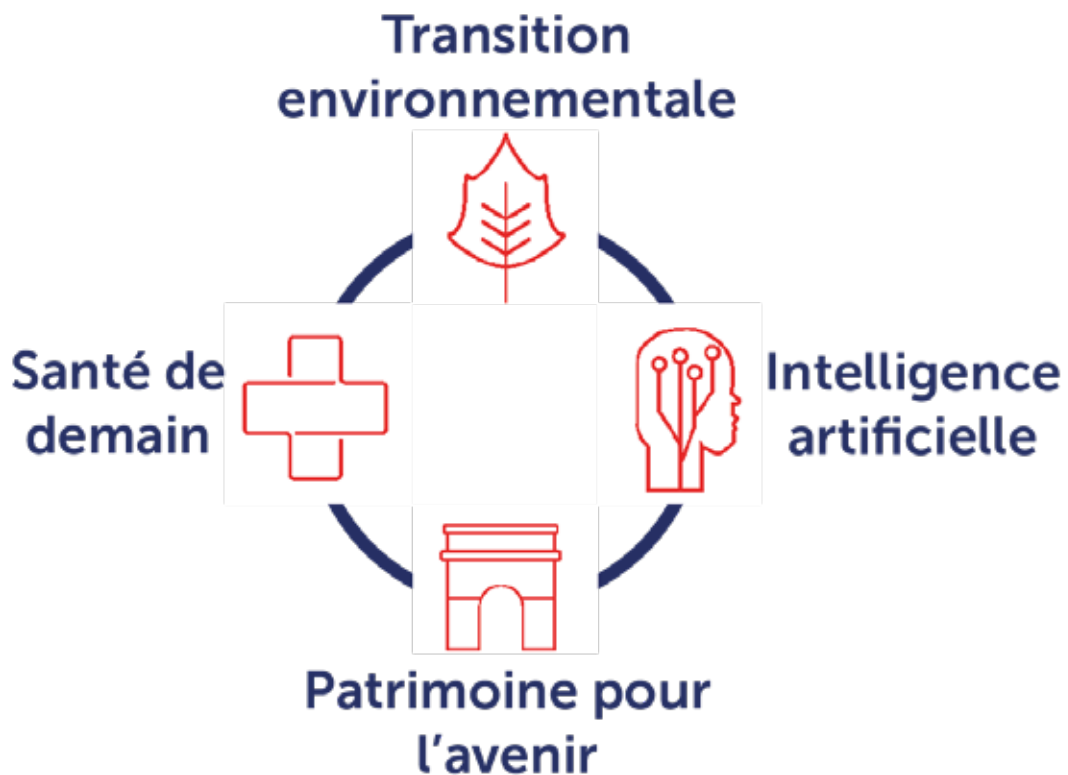
**+de 100 entreprises, fondations et fonds de dotation mécènes**

**+de 2500 donateurs particuliers**



# La Fondation Sorbonne Université

Notre action se concentre sur 4 thématiques clés : transition environnementale, santé de demain, intelligence artificielle et patrimoine pour l'avenir, qui se traduisent dans 3 dispositifs : faire éclore les talents, amplifier l'interdisciplinarité et construire un environnement stimulant.



# Rapport moral du président de la Fondation Sorbonne Université

La Fondation a poursuivi, durant l'année 2022, ses actions en faveur de Sorbonne Université, en approfondissant ou développant les différentes orientations prises dans le cadre de sa stratégie pluriannuelle. Nous sommes au cœur d'un monde qui change, où l'université et son modèle d'enseignement et de recherche public ont un rôle majeur à jouer pour développer des solutions aux enjeux actuels et à venir, en sciences, en lettres, en médecine. Ce monde est fait de phénomènes, d'évènements qui nous conduisent à réagir pour agir en faveur d'un monde plus juste, plus vivable.

De tels phénomènes peuvent être de véritables catastrophes, comme c'est le cas du conflit ukrainien. Face à cette guerre qui fait rage aux portes de l'Europe, par solidarité et par humanité envers les victimes du conflit, nous avons dès mars 2022 lancé un fonds d'Urgence afin de soutenir étudiantes, étudiants, enseignantes et enseignants-chercheurs et personnels touchés indirectement ou directement par le conflit. Je remercie chaleureusement les donatrices, donateurs et mécènes qui ont fait preuve de générosité envers ce fonds d'urgence, qui permet aujourd'hui via le programme PAUSE d'accueillir au sein de l'Université des chercheuses et chercheurs ukrainiens en exil avec leurs familles.



Nos partenaires fidèles ont continué à soutenir nos actions (Crédit Agricole d'Ile de France, Safran, Fondation de France...), et nous avons eu le plaisir de nouer de nouvelles relations avec des mécènes tels que Axa Assurance Vie Mutuelle qui permet la concrétisation du projet en santé TAKE CARE, qui vise à prévenir la dépendance iatrogène liée à l'hospitalisation chez les personnes âgées atteintes de maladie d'Alzheimer et apparentées. En médecine et santé, de nouveaux projets innovants comme PREVENTIVE ont été soutenus, et notre action en faveur des différentes chaires que nous accompagnons a continué pour assurer leur bon fonctionnement.

Notre soutien à l'université s'est également illustré par l'accompagnement du développement de ses compétences transversales, comme c'est le cas avec



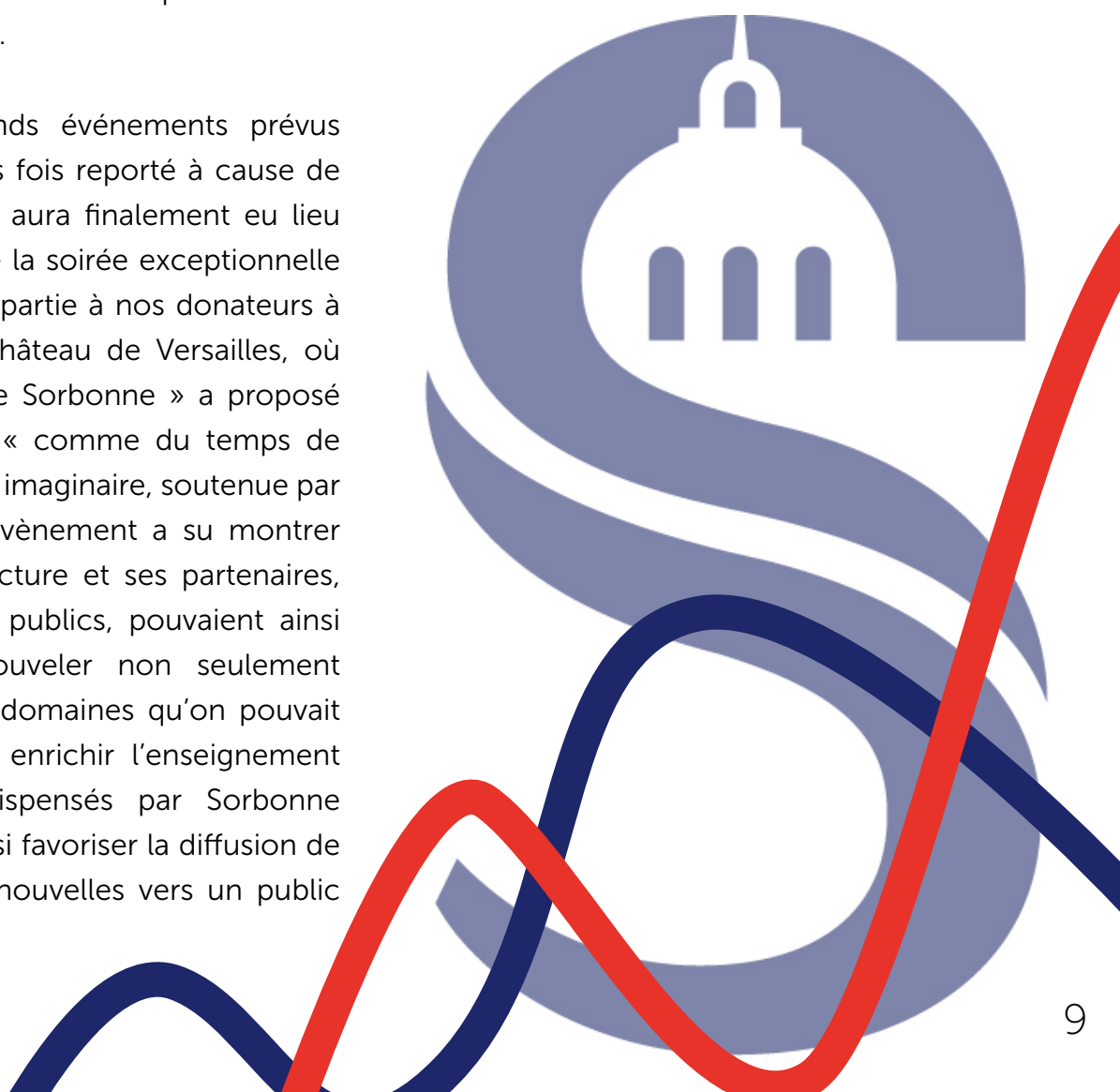
l'intelligence artificielle grâce au mécénat de DATA4 à SCAI, qui a permis l'achat d'une machine de calcul, ouvrant la voie à l'utilisation de l'IA dans tous les domaines de recherches de notre université.

Tout particulièrement, et car ils sont au cœur de l'activité de l'université, notre soutien aux étudiants au travers de notre programme de bourses Passeport est essentiel. Nous avons eu le plaisir d'accueillir en son sein de nouvelles étudiantes et étudiants provenant de divers parcours et dont les objectifs académiques, sportifs, scientifiques, littéraires, sont d'autant plus inspirants qu'ils confortent notre action de soutien à l'université dans tous ses aspects. Le développement de notre accompagnement aux initiatives étudiantes est également passé par l'engagement de Suez, Safran et Naval Group dans le diplôme universitaire Gestion de projet entrepreneurial et intrapreneurial de Sorbonne Université.

Enfin, un des grands événements prévus pour 2021, plusieurs fois reporté à cause de la pandémie, et qui aura finalement eu lieu en mars 2022, a été la soirée exceptionnelle réservée en grande partie à nos donateurs à l'Opéra Royal du Château de Versailles, où le « Théâtre Molière Sorbonne » a proposé une représentation « comme du temps de Molière » du Malade imaginaire, soutenue par la Fondation. Cet événement a su montrer combien notre structure et ses partenaires, mécènes privés ou publics, pouvaient ainsi profondément renouveler non seulement notre approche de domaines qu'on pouvait juger bien connus, enrichir l'enseignement et la formation dispensés par Sorbonne Université, mais aussi favoriser la diffusion de ces connaissances nouvelles vers un public élargi.

C'est auprès de ses partenaires, de ses bénéficiaires, de ses mécènes et de ses donatrices et donateurs que la Fondation compte continuer de développer les projets qu'elle soutient, toujours avec l'objectif final d'être au service du rayonnement de Sorbonne Université et de toute sa communauté. Pour cela, je les remercie sincèrement.

**Barthélémy Jobert**  
**Président de la Fondation**  
**Sorbonne Université**



### Soutenir le développement de l'université

Soutenir Sorbonne Université et son développement est au cœur de notre mission. En tant que fondation partenariale, nous accompagnons ses initiatives et instituts pour faire rayonner l'excellence de sa recherche et de son enseignement.

#### Machine de calcul

Le partenariat monté avec SCAI (Sorbonne Center for Artificial Intelligence) et l'entreprise mécène DATA4 est un élément stratégique dans le développement de la Fondation et dans son travail pour la recherche à Sorbonne Université.

SCAI regroupe plus de 150 chercheurs en intelligence artificielle (IA) dans une vingtaine de laboratoires. L'IA moderne requiert de la puissance de calcul pour tester les algorithmes d'apprentissage profond et les déployer sur de grandes masses de données. Pour répondre à ce besoin et développer des actions de recherche et d'enseignement toujours plus innovantes, SCAI s'est notamment doté en janvier 2022 d'une machine de calcul « sur mesure » grâce au soutien financier de DATA4.

Ce financement a permis à la communauté de chercheurs de Sorbonne Université de développer

une multitude de projets transverses, en lettres, sciences et médecine, comme la création d'un modèle de reconnaissance d'espèces de plantes provenant d'herbarium du Muséum National d'Histoire Naturelle ou encore un outil d'analyse des cellules cancéreuses à partir d'imagerie médicale.



## Nos projets cette année

### Molière à Versailles

Les 29 et 30 mars 2022, le Malade imaginaire de Molière a été joué par les étudiantes et étudiants du Théâtre Molière Sorbonne à l'Opéra Royal de Versailles. L'aboutissement d'un travail considérable de recherche qui n'aurait pu voir le jour sans l'implication de nombreux partenaires dont la Fondation Sorbonne Université.

Montée par Georges Forestier et Mickaël Bouffard, cette pièce mythique, revisitée et jouée comme au XVII<sup>e</sup> siècle, est le fruit du croisement entre recherche scientifique et artistique. Prononciation, costumes, décors : tout a été pensé pour plonger le spectateur au cœur du théâtre du Grand Siècle, le temps d'un voyage historique et créatif.



Redécouvrez cette pièce via sa captation audiovisuelle !

Afin de conserver un souvenir et la beauté de cet événement, Sorbonne Université vous propose de visionner une captation du spectacle Molière à Versailles sur sa page Youtube.



# Ils font vivre nos projets

## Gérard Biau, Directeur de SCAI et professeur de statistique à Sorbonne Université

Directeur de SCAI (Sorbonne Center for Artificial Intelligence), Gérard Biau est également professeur de statistique à Sorbonne Université.

### Parlez-nous de votre parcours et de ce qui vous a amené à diriger SCAI.

Je suis professeur au LPSM (Laboratoire de Probabilités, Statistique et Modélisation, LPSM) et je travaille dans le domaine de ce que l'on appelle l'apprentissage statistique. Je m'intéresse, pour faire simple, aux mathématiques derrière l'intelligence artificielle (IA). Lorsque Sorbonne Université a commencé en 2018 à réfléchir à une structuration dans ce domaine, Nathalie Drach-Temam, qui était à l'époque vice-présidente, et qui se trouve être aujourd'hui la Présidente de l'Université, m'a demandé d'animer une réflexion au sein de l'établissement afin de structurer la communauté intéressée par l'IA sur nos trois facultés.

SCAI a ainsi été inauguré en juin 2019, moment où Xavier Fresquet me rejoint comme directeur adjoint de la structure. SCAI est donc né d'une réflexion de l'établissement sur la structuration de l'IA en interne, dans le mouvement d'une stratégie nationale.

### Quel est aujourd'hui le rôle de l'institut, ses missions, ses objectifs ?

Quatre ans après le lancement de SCAI nous pouvons déjà regarder le parcours accompli par l'institut avec fierté, car d'un pari il est devenu une réussite : il est aujourd'hui un acteur visible de Sorbonne Université. Nos actions touchent quasiment tous les laboratoires de l'établissement, des sciences aux humanités en passant par la médecine. L'IA est aujourd'hui actrice dans tous les domaines scientifiques. Nous agissons de manière horizontale et interdisciplinaire en nous positionnant à l'interface entre les différentes communautés. Concrètement,

nous sommes un opérateur en interface, où des projets de recherche peuvent se développer dans une logique interdisciplinaire, au niveau national, européen, etc.

Côté formation nous avons récemment remporté l'appel à manifestation "compétences et métiers d'avenir". Nous avons aussi été lauréats avec nos partenaires de Paris-Saclay, de Polytechnique et du 3IA Prairie d'un DIM (Domaine d'Intérêt Majeur) auprès de la région... Nous sommes donc une structure qui coordonne des projets interdisciplinaires et intersectoriels, au sein desquels se construisent des partenariats industriels et privés. C'est très intéressant et nouveau dans le paysage de l'établissement, en formation comme en recherche.

*« Quatre ans après le lancement de SCAI nous pouvons déjà regarder le parcours accompli par l'institut avec fierté : d'un pari il est devenu une réussite : il est aujourd'hui un acteur visible de Sorbonne Université. »*

### Quelle place a aujourd'hui l'intelligence artificielle dans notre société ? Quels sont les grands enjeux à venir pour son utilisation ?

En réalité, l'IA est déjà partout, sans que l'on en soit nécessairement bien conscient. On la retrouve dans nos déplacements, nos moyens de communication, dans nos soins, et ce n'est pas un mouvement qui a vocation à s'arrêter : nous sommes plutôt face à un changement de paradigme, à une évolution qui ne peut être freinée. Tous les secteurs de la recherche sont aujourd'hui intéressés par l'IA. Astrophysique, chimie, humanités digitales... tous nos collègues sont concernés !

Il convient donc de former les étudiantes et étudiants à l'utilisation de ces technologies, d'adapter les laboratoires de recherche ... et l'université a toute sa place à y jouer ! Car nous sommes face à un enjeu de souveraineté nationale, les potentialités d'utilisation de l'IA concernent tous les secteurs clés de l'Etat, d'où, et j'y reviens, une stratégie nationale dédiée. Nous devons rester compétitifs et s'assurer que les étudiantes et étudiants dans nos universités puissent suivre l'accélération en cours.

**Vous avez bénéficié en début d'année 2022 du soutien de la Fondation Sorbonne Université et de DATA4 dans l'achat d'une machine de calcul, comment ce nouvel outil vous a-t-il aidé**

*«Après le SCAI nous regarder compli par fierté, car devenu une aujourd'hui le de versité.»*

#### **dans vos missions ?**

Cette nouvelle machine de calcul, pour la présenter, c'est ce que l'on appelle de la GPU (Graphics Processing Unit) : elle permet de faire des calculs complexes et ce rapidement, en particulier pour les réseaux de neurones. Classiquement, pour faire cela, on peut soit avoir nos propres machines, acheter du temps de calcul auprès du secteur privé, avec tous les risques que cela peut comporter (transfert

de données à un tiers, etc.), ou utiliser le calculateur national Jean Zay. Mais ces outils sont utilisés par des collègues chercheurs pour qui l'IA est le cœur de métier, et moins par des structures pour qui son utilisation est plus nouvelle : à la faculté des Lettres par exemple, ou en médecine. L'achat de cette machine nous a donc permis de mettre à disposition cette puissance de calcul à des équipes qui se lancent dans l'IA et qui ne sont pas encore familières avec son écosystème technologique.

En local, on peut ainsi mettre à la disposition du plus grand nombre des ressources de calcul. La machine a donc eu un grand effet ! Par exemple, nous avons aussi pu en faire profiter des étudiants étrangers, qui pour des raisons de sécurité nationale, ne peuvent



accéder à Jean Zay, ou à des collègues qui avaient déjà épuisé leur temps de calcul sur cette dernière. Cet achat a donc été plus que bénéfique pour toute la communauté de l'université !

#### **Et comment cela fonctionne, concrètement, cette machine ?**

Concrètement, vous ne vous apercevez pas physiquement de l'existence de la machine : nous y donnons accès à distance. Tout se passe comme si l'on travaillait sur son propre ordinateur, il n'y a pas besoin d'apprentissage particulier ou de formation, c'est une solution clé en main !

Aujourd'hui la machine est utilisée dans une multitude de disciplines : astrophysique, médecine, humanité, conservation du patrimoine... Nous sommes très fiers de pouvoir soutenir tout le prisme de la recherche de Sorbonne Université, en donnant ainsi accès, et ce facilement, à des outils performants et pertinents. Pour être plus précis, beaucoup de projets se développent aujourd'hui en dehors de la faculté des Sciences et Ingénierie. C'est donc une véritable démocratisation de l'IA au sein de la recherche universitaire.

## **Quels sont vos prochains projets à soutenir ? Quel message auriez-vous pour les mécènes et donateurs qui souhaiteraient s'engager auprès de SCAI ?**

Continuer à acquérir du matériel pour développer notre ressource de calcul est essentiel à notre activité. Nous avons également besoin du soutien de mécènes dans le développement de nos locaux, qui sont un vrai espace de vie où nous organisons beaucoup d'évènements et accueillons beaucoup de partenaires. Plus nous pouvons valoriser notre travail, meilleure sera notre image.

Nous souhaitons également monter des équipes projet, via des chaires de mécénat, avec des équipes dédiées, par exemple sur la thématique du croisement entre mathématiques et sciences physiques. Cette hybridation aura des applications dans une multitude de domaines : énergie, santé, transports, etc. Une telle initiative serait une belle vitrine pour l'université mais également pour le mécène qui soutiendra des équipes de recherche de qualité, reflétant l'excellence de l'université dans ces deux disciplines au niveau mondial.

Le mécénat envers SCAI n'est pas seulement un geste qui nous touche et nous donne le sourire : collecter des fonds pour notre institut c'est viser un objectif, comme celui que nous avons atteint grâce à l'acquisition de la machine de calcul avec le soutien de DATA4.

Améliorer l'accueil dans nos locaux ou soutenir une chaire chez nous se fera toujours dans l'optique d'un objectif scientifique, car cela reste notre mission principale. D'autant plus que notre domaine est très concurrentiel, au niveau national comme international : soutenir SCAI, c'est soutenir la force d'une université française de rang mondial dans le domaine de l'IA !





### Accompagner les étudiantes et étudiants de Sorbonne Université

La situation personnelle d'une étudiante ou d'un étudiant méritant ne devrait jamais être un frein à la pleine expression de ses potentiels. Les jeunes talents de Sorbonne Université qui connaissent des difficultés financières sont soutenus tout au long de leur parcours pour maximiser leur chance de réussite à l'université. Le programme de bourses Passeport, alliant soutien financier et mentorat personnalisé, garantit aux étudiantes et aux étudiants bénéficiaires les moyens matériels de leurs ambitions vers la réussite depuis plusieurs années. Aujourd'hui, ce sont déjà plus de 70 lauréates et lauréats qui ont été soutenus et encouragés à poursuivre leur master, à partir d'étudier à l'étranger ou à s'engager dans des carrières de sportives et sportifs de haut niveau.

#### Bourse Passeport pour le Master

Pour assurer l'autonomie financière des étudiantes et étudiants et leur permettre de se concentrer sur leurs études, jusqu'au master. Les entreprises partenaires engagées à nos côtés dans ce programme participent au processus de sélection des candidates et candidats et contribuent ensuite à leur intégration professionnelle grâce au mentorat par leurs salariés volontaires. Le programme est notamment soutenu par Safran depuis 2014 et Art Explora depuis 2021.

#### Bourse Passeport pour la Mobilité

Pour soutenir les étudiantes et étudiants qui ont un projet de recherche à l'étranger dans le cadre de leur parcours universitaire. Le programme de bourses Passeport pour la Mobilité offre aux étudiantes et étudiants une expérience directe des perspectives, des langues et des valeurs du monde entier tout en améliorant leur employabilité. Ce programme est largement soutenu par la Fondation Malatier-Jacquet.



*« Ce dispositif constitue un véritable tremplin vers la réalisation de mon projet professionnel et de mes aspirations personnelles. La bourse Passeport représente un énorme soutien à la fois financier et académique qui est indispensable pour assurer la réussite dans mes études. »*

Theophilus Wyrianto, lauréat de la bourse Passeport pour le

## Nos projets cette année

### Bourse Passeport pour les sciences Pluri'Elles

Pour soutenir les étudiantes de Sorbonne Université dans leur parcours scientifique. Dès la première année de licence, les femmes sont minoritaires à l'université dans les parcours scientifiques. À Sorbonne Université, nous les accompagnons afin qu'elles puissent aller au-delà de la licence et ainsi intégrer un master au sein de la faculté des Sciences et Ingénierie. Soutenir leur réussite, c'est leur ouvrir le champ des possibles.

### Bourse Passeport pour les JO

Pour soutenir les sportives et sportifs de haut niveau qui visent le rêve olympique. Depuis vingt ans, Sorbonne Université accompagne les sportives et sportifs de haut niveau dans la réalisation de leur double projet : la compétition sportive et leurs études supérieures. Ils bénéficient d'aménagements d'études leur permettant de concilier au quotidien les différentes contraintes qu'ils rencontrent. Depuis le lancement du programme en 2018, déjà 20 étudiantes et étudiants sportifs de haut niveau de Sorbonne Université ont bénéficié de ce soutien financier qui facilite leur parcours d'excellence sportive et académique, avec notamment le soutien du Crédit Agricole d'Ile de France.

### Evènement : renouvellement du mécénat de Crédit Agricole d'Ile-de-France en faveur du programme de bourses Passeport pour les JO

Le 4 octobre 2022 la Fondation Sorbonne Université a eu le plaisir d'accueillir au sein de Sorbonne Université les équipes de Crédit Agricole d'Ile-de-France Mécénat pour célébrer la reconduction de leur soutien au programme de bourses Passeport pour les Jeux-Olympiques de la Fondation. Une nouvelle promotion d'une dizaine d'étudiantes et étudiants a été sélectionnée pour recevoir ce soutien financier. La Fondation Sorbonne Université suivra avec attention leur parcours, en espérant voir cette nouvelle promotion briller à Paris en 2024 !





## Nos projets cette année

### Nos étudiants ont du talent !

Parmi la multitude de parcours que nous soutenons, plusieurs projets et réussites nous ont particulièrement marqués cette année. En voici deux exemples :

#### Juillet 2022 : Lancement de la fusée MerCurie 3

Agathe Bourgeois, étudiante en L2 double majeure Physique et Mécanique et bénéficiaire de notre programme de bourses Passeport pour le Master, a participé en juillet dernier au lancement de la fusée MerCurie-3 avec l'association Top Aéro de Sorbonne Université.

#### 12 octobre 2022 : Une médaille d'or en judo !

Le 12 octobre 2022 Romane Dicko a remporté l'or aux championnats du monde de judo à Tachkent. Déjà médaillé des JO de Tokyo, elle est soutenue par la Fondation Sorbonne Université via le programme de bourses Passeport pour les JO.

## DU "Gestion de projet entrepreneurial et intrapreneurial"

La Fondation est engagée dans le soutien à l'entrepreneuriat des étudiantes et étudiants de Sorbonne Université grâce au diplôme universitaire « Gestion de projet entrepreneurial et intrapreneurial » de Sorbonne Université. Créé par Sorbonne Université en 2020, pour répondre à la demande grandissante du marché de l'emploi et à l'envie des jeunes d'avoir plus de compétences appliquées, ce diplôme s'inscrit dans le cadre du dispositif Pépité (Pôle Etudiant pour l'Innovation, le Transfert et l'Entrepreneuriat). Le projet a bénéficié notamment du soutien de 3 mécènes, Naval Group, Safran et Suez, engagés dans le développement de cette pédagogie innovante.

## Parole de mentor

*« Lorsque l'on est étudiant, il semble exister un immense fossé entre les cours théoriques de l'université et la réalité pratique de notre futur métier. Ce fossé m'a profondément marquée lorsque je cherchais des stages puis mon premier emploi. À travers le mentorat, j'espère pouvoir offrir à l'étudiant que j'accompagne un meilleur lien entre ces deux mondes en partageant mon expérience, et ce tout en m'adaptant à son profil et ses besoins. »*

**Clémentine Hederer – Alumna de la faculté des Lettres de Sorbonne Université et mentor du programme de bourses Passeport**







# Ils font vivre nos projets

## Jeanne Lebatard-Pontet, lauréate du programme de bourses Passeport pour les sciences Pluri'Elles

Jeanne Lebatard-Pontet est étudiante en 2ème année en filière « SPRINT » et lauréate du programme de bourses Passeport pour les sciences Pluri'Elles

### Parlez-nous de votre parcours et de ce qui vous a amené à étudier la physique.

J'ai fait ma scolarité à Paris, et au collège je n'aimais pas vraiment les maths, la physique, les sciences. Mais en 3ème ma professeure de physique nous a fait découvrir les atomes : au-delà d'une découverte, c'était pour moi une révélation ! Je trouvais incroyable l'idée de se dire que l'on était constitué des mêmes petites particules que le bureau sur lequel j'étais assise. J'ai donc commencé à m'intéresser à la physique et dès la seconde à beaucoup aimer cette matière ainsi que les maths. Je me suis donc orientée vers une filière S.

Au moment de mon choix d'orientation post-bac j'ai hésité entre université et classe prépa. Mais ce qui m'intéressait, c'était la recherche, j'ai donc choisi la fac en me disant que j'allais faire maths et physique. Lors d'une conférence à la fin de la L1 de Jean Dalibard, chercheur en physique, j'ai eu un déclic et c'est là que j'ai souhaité m'orienter vers la physique plutôt que les maths. Autant donc m'orienter vers un cursus qui m'ouvre les portes de la recherche !

Je suis donc aujourd'hui en SPRINT, cursus intensif de physique dès la L2, qui consiste en une licence de physique classique où l'on approfondit les notions étudiées avec une UE (unité d'enseignement) en plus par semestre. On y est aussi initié à la recherche avec des stages en laboratoire tous les mercredi après-midi.

### Pourquoi avez-vous choisi cette formation et Sorbonne Université ?

J'ai choisi ce cursus car les élèves y sont très soudés, on a même une association d'étudiants. Les stages en laboratoire ont été un facteur clef dans le choix de cette filière.

Son directeur, Marco Saitta, avait également indiqué qu'il manquait cruellement de filles dans le parcours et qu'il les encourageait donc à y venir étudier.

Il faut savoir que le cursus existe dans d'autres universités : j'ai notamment hésité avec Paris-Saclay. Mais j'ai choisi Sorbonne Université principalement pour son ouverture internationale et son excellence.

### Quels sont vos projets à l'issue de votre licence ?

J'aimerais continuer dans la recherche, avec un master en physique. Je sais qu'à Sorbonne Université il y a plusieurs catégories de Master 1, et je souhaiterais faire la spécialité en physique fondamentale. Je compte aussi partir en Erasmus pour étudier ou faire un stage durant mon master. Je dois encore découvrir toutes les matières de la physique pour décider de ce que je ferai durant mon Master 2.

La suite ? J'aimerais beaucoup faire un doctorat suivi d'un post-doctorat, pour être chercheuse ou enseignante-chercheuse.

### Que représente la bourse Passeport pour les sciences Pluri'elles pour vous ?

Je trouve cela incroyable qu'une bourse pareille existe, pour accompagner les femmes qui souhaitent faire un parcours en sciences. C'est très encourageant, car dans mon cas par exemple, je n'ai découvert les sciences qu'à travers des hommes. En cours, on n'étudiait que des physiciens et des mathématiciens, pas de physiciennes ou mathématiciennes. J'ai donc cherché des modèles féminins, mais elles sont bien moins connues que leurs pairs.

« Soutenir les sciences, c'est un engagement auquel on ne peut pas tromper, car c'est pour l'avenir. »



Quand on demande à quelqu'un de citer 3 femmes scientifiques, c'est très difficile, à part peut-être Marie Curie. Je trouve donc cela super d'encourager les jeunes femmes dans cette voie-là. Et plus personnellement, c'est un soulagement financier, qui me permet de réduire mes heures de job étudiant. C'est une source de motivation, de me dire qu'on croit en moi !

### **Auriez-vous une réussite ou une satisfaction personnelle à partager ?**

Être arrivé en SPRINT. J'ai toujours eu peu de confiance en moi alors que j'avais de bons résultats au lycée. En 5ème j'avais 10 de moyenne en maths, je détestais ça. Mais regardez où je suis aujourd'hui : j'ai été prise dans un cursus sélectif – nous sommes une vingtaine - dans une des plus grandes universités françaises, j'ai été choisie !



étudiantes,  
engagement sur  
ne peut pas se  
elles sont

### **Quel message auriez-vous pour les mécènes et donateurs qui prennent aujourd'hui part au financement des programmes de bourse Passeport, et plus largement pour un mécène ou un donateur qui**

#### **envisagerait de soutenir le programme ?**

Je lui dirais merci. L'envie initiale de soutenir votre Fondation est déjà formidable. Soutenir les étudiantes, c'est un engagement sur lequel on ne peut pas se tromper, car elles sont l'avenir. Soutenir ce type de programme, c'est *in fine* aussi soutenir la recherche dans tous les domaines. C'est donner une égalité des chances aux étudiantes et étudiants qui souhaitent réussir, car l'argent ne devrait jamais être un frein aux études, et c'est malheureusement plutôt le cas aujourd'hui. Retirer cet obstacle à une étudiante ou un étudiant plus que motivé, c'est un geste formidable. Toutes celles et ceux qui reçoivent une bourse en sont donc, je l'imagine, très reconnaissants.

# NOS PROJETS CETTE ANNÉE

## Promouvoir et accélérer des projets innovants et décisifs pour l'avenir

Sorbonne Université, c'est de la recherche, de l'enseignement, mais aussi une grande diversité de projets qui émanent de sa communauté. Ces derniers, plus innovants les uns que les autres, nécessitent un soutien et s'inscrivent dans notre stratégie de levée de fonds.

### Mission Bougainville

La mission Bougainville imaginée par l'amiral Christophe Prazuck, directeur de l'Institut de l'Océan, en partenariat avec la Marine Nationale, vise à co-développer une nouvelle génération d'instruments et capteurs « frugaux » en open source, afin de mesurer de manière homogène le microbiome aquatique. Véritable aventure, ces capteurs seront embarqués lors de plusieurs expéditions sur des bateaux de la Marine pour mesurer aux quatre coins du monde la santé des océans.

L'objectif est double. Premièrement, le projet vise à mieux appréhender les écosystèmes océaniques et l'impact des dérèglements climatiques, de la pollution ou encore de l'acidification sur ces derniers. Deuxièmement, l'expérience vise à ouvrir nos horizons sur la nécessité de repenser la recherche à l'aune de la transition écologique. Elle utilise pour cela des capteurs Plankton Planet adaptés aux bâtiments de la Marine Nationale et à la conception peu coûteuse et moins polluante. Des binômes étudiants en cours de Master seront embarqués sur chaque mission et opéreront les capteurs. La Mission Bougainville réunit ainsi des forces citoyennes, académiques et régaliennes, et porte une dimension humaine essentielle.



## Nos projets cette année

### Energised

ENERGISED est un projet qui vise à comprendre comment le microbiote agit sur le métabolisme énergétique des cellules immunitaires intestinales, afin de mieux déterminer leur conséquence dans les maladies inflammatoires chroniques de l'intestin ainsi que leur traitement. Il est porté par Harry Sokol, Professeur en gastro-entérologie à l'hôpital Saint-Antoine et enseignant à la faculté de Médecine de Sorbonne Université. Depuis vingt ans, il cherche à développer de nouveaux traitements pour soulager les maladies inflammatoires chroniques de l'intestin, cet organe qu'on appelle communément « le deuxième cerveau ». Le fonds de dotation MSDAVENIR a récemment apporté son soutien à ce projet.



### Take Care

Fruit d'une collaboration entre la Fondation Sorbonne Université, la faculté de Médecine de Sorbonne Université et l'AP-HP.Sorbonne Université, le projet de recherche TAKE CARE porté par le Pr. Jacques Boddart vise à réduire la dépendance iatrogène liée à l'hospitalisation des personnes âgées atteintes de maladie d'Alzheimer et maladies apparentées (MAA). L'objectif de l'étude TAKE CARE est donc de changer le paradigme de prise en charge hospitalière des personnes âgées avec MAA pour prévenir la dépendance iatrogène liée à une hospitalisation aiguë, à l'aide de solutions applicables et diffusables à l'ensemble des structures de soins en France. L'étude TAKE CARE se déroulera sur 3 ans, et devrait apporter des données originales qui permettront d'améliorer la prise en charge hospitalière des patients âgés les plus vulnérables, et de prévenir ainsi la dépendance créée à l'hôpital. Au travers de son programme de mécénat « Agir pour la Santé », les Mutuelles AXA apportent aujourd'hui leur très généreux soutien à ce projet innovant.



# Ils font vivre nos projets

## Christophe Prazuck, directeur de l'Institut de l'Océan de l'Alliance Sorbonne Université

Christophe Prazuck est directeur de l'Institut de l'Océan de l'Alliance Sorbonne Université et porteur de projet pour la Mission Bougainville

### **Vous êtes Directeur de l'Institut de l'Océan de Sorbonne Université, racontez-nous votre parcours.**

Mon parcours n'est pas universitaire, à l'exception d'un Ph.D. en océanographie dans une université américaine. Je suis un marin, un praticien de la mer. J'ai été pendant 42 ans dans la Marine, de l'école navale en passant par tous les grades, jusqu'à la diriger, au sein de l'état-major. Quand il a fallu quitter cette institution, où j'ai eu une carrière passionnante à tous égards, Sorbonne Université m'a proposé de rejoindre l'Institut de l'Océan.

Je suis donc passé d'une mission de défense à une mission de savoir et de recherche. Mais au cœur de mon activité se sont toujours retrouvés les espaces maritimes, qu'il s'agisse de les défendre, de les protéger, comme aujourd'hui de comprendre leur fonctionnement, leur évolution, leur biodiversité.

### **Pouvez-vous nous présenter la mission Bougainville ? Quels en sont les objectifs ?**

La mission Bougainville c'est d'abord une rencontre, entre des chercheurs de Sorbonne Université dans ses stations marines de Roscoff, Banyuls-sur-Mer, Villefranche-sur-Mer, qui travaillent sur les micro-planctons, le vivant invisible de l'océan. Sa profusion a été découverte il y a seulement une quinzaine d'année grâce aux expéditions Tara Océan. Une des limites de cette découverte fascinante c'est le nombre d'observations. Si on veut bâtir une vision globale de ce vivant de l'océan, à la base de l'absorption du carbone, de la chaîne trophique, de tout ce qui se passe dans les mers, si on veut le comprendre, il faut passer de la photographie

au film, et donc multiplier les observations. Le problème de cette multiplication est le coût qu'elle engendre. Il faut des campagnes océanographiques, des bateaux spécialisés, des instruments très onéreux. Pour contourner ce problème quelques chercheurs visionnaires ont inventés des capteurs frugaux, peu chers, dont les très grandes qualités d'observation viennent d'être prouvées. Cela permet donc une dissémination facile avec une qualité de mesure préservée.

Mais où placer ces capteurs?

C'est là que l'Institut de l'Océan permet de tisser un lien avec la Marine Nationale pour embarquer ces capteurs frugaux, valider leur emploi, leur procédure d'exploitation, en s'appuyant sur leurs bateaux qui patrouillent et surveillent les zones économiques exclusives françaises sur tous les océans du monde.

Le dernier acteur de la mission Bougainville c'est une association, Plankton Planet. Elle s'est fixée l'ambition de multiplier les moyens d'observation du vivant invisible vers la société au sens large, les *seaitizens* et le monde maritime.

La mission Bougainville est donc une aventure scientifique, comprendre des choses encore peu expliquées, une aventure humaine, car des étudiantes et étudiants de Sorbonne Université vont partir sur des bateaux de la Marine sur tous les océans pour conduire ces observations pendant une année de césure, et une aventure citoyenne puisque le but est de valider les capteurs, les procédures, pour qu'ensuite ce travail soit réalisé par le plus grand nombre possible de

« Avant de trouver des solutions, il faut comprendre le monde, lequel nous vivons »

personnes : pêcheurs, ostréiculteurs, aquaculteurs, compagnies maritimes, etc.

### **Comment ce projet s'engage-t-il, à tous les niveaux, à trouver des solutions efficaces pour comprendre le réchauffement climatique et ses mécanismes ?**

Pour l'instant il s'agit de comprendre la composition du microbiome de l'océan. On sait que ce vivant invisible flotte, un peu comme des forêts flottantes qui se meuvent au gré des courants sans capacité de mobilité propre. Toute modification de l'environnement dans lequel ces êtres vivent (température, salinité, acidité etc.) aura donc un impact sur ces forêts invisibles.

En observant la modification du microbiome on détectera donc des modifications, mêmes infimes, de l'océan lui-même. En fonction de la géographie, de la latitude, des saisons, des

**trouver des solutions qui existent toujours partout dans le monde dans les océans. »**

côtes et des îles. On pourra également comprendre comment ces milliers d'organismes s'intègrent aux écosystèmes océaniques : qui mange qui, qui dépend de qui. En somme, leur rôle dans la chaîne alimentaire, la chaîne trophique du vivant

marin et leur action dans la régulation du climat puisqu'ils constituent, malgré leur très petite taille, un gigantesque puit de carbone.

Le but est tout d'abord de comprendre, et d'utiliser ces connaissances pour prévoir et détecter des modifications de long terme. Avant de trouver des solutions, il faut toujours comprendre le monde dans lequel nous vivons. Je ne doute pas que la singularité, le nombre, la qualité des observations réalisées grâce à Bougainville contribueront de manière significative à la démarche globale de compréhension des océans. Et que cette démarche nous livrera des clés pour agir, prévenir, protéger, préserver, restaurer les océans. Mais avant toute chose la mission Bougainville a pour objectif de comprendre l'état de santé des océans.



### **Quel message auriez-vous pour quelqu'un qui considère faire un don à la Fondation, en particulier pour la mission Bougainville ?**

Il y a quatre bonnes raisons de soutenir la mission Bougainville.

La première est de soutenir Sorbonne Université, la première université européenne pour les sciences marines, la troisième dans le monde, un motif de fierté pour les français mais aussi pour celles et ceux qui s'intéressent à l'université et aux océans.

La deuxième raison est comme je vous le disais de nous aider à ouvrir une porte sur un paysage inconnu, celui du microbiome océanique ; c'est une nouvelle aventure pour la science du vivant, elle sera révolutionnaire.

La troisième raison c'est le soutien à une aventure extraordinaire, unique, originale pour les étudiantes et étudiants participants à la mission, qui marquera leur manière de voir le monde, d'agir, leur implication dans la société.

La quatrième raison, est finalement que la mission Bougainville est une œuvre collective, citoyenne qui prépare l'avenir de notre planète par son ambition scientifique et son engagement sociétal. Contribuer à cette mission est cohérent avec les défis de notre temps : comprendre et partager.

## **Pourquoi avoir décidé d'engager des binômes étudiants de Sorbonne Université dans le projet ?**

Tout d'abord parce qu'il faut des scientifiques pour utiliser les capteurs, qui ne sont pas automatiques. Ce ne sont pas encore des « boîtes noires ». Il faut ensuite traiter les données, s'assurer de leur qualité, confronter les données *in situ* et les données satellitaires, les valeurs physico-chimiques et les données biologiques etc... La direction scientifique de la mission orientera leurs travaux.

Deuxième chose, c'est une occasion pour des étudiantes et étudiants qui étudient l'océan de le pratiquer, ce qui est plus qu'important pour moi. Il faut avoir passé un bout de temps en mer pour concrètement voir ce qu'est l'océan et donc, par exemple, mieux percevoir les limites de sa représentation scientifique.

Troisième point, les bateaux de la marine sur lesquels se déroulera la mission Bougainville sont chargés de la protection des espaces maritimes français : prévenir les pollutions, empêcher la pêche illicite, préserver la biodiversité. Il est important pour les équipages chargés de cette mission de parfaitement comprendre l'environnement dans lequel ils naviguent. Mieux on comprend, mieux on protège, meilleur marin est-on. C'est l'interaction entre les étudiantes et étudiants en année de césure et les équipages qui apportera cette formation indispensable. Les essais réalisés en mer d'Iroise à l'hiver 2021 sont à cet égard très prometteurs.

## **Quel message auriez-vous pour quelqu'un qui considère faire un don à la Fondation, en particulier pour la mission Bougainville ?**

Il y a quatre bonnes raisons de soutenir la mission Bougainville.

La première est de soutenir Sorbonne Université, la première université européenne pour les sciences marines, la troisième dans le monde, un motif de fierté pour les français mais aussi pour celles et ceux qui s'intéressent à l'université et aux océans.

La deuxième raison est comme je vous le disais de nous aider à ouvrir une porte sur

un paysage inconnu, celui du microbiome océanique ; c'est une nouvelle aventure pour la science du vivant, elle sera révolutionnaire.

La troisième raison c'est le soutien à une aventure extraordinaire, unique, originale pour les étudiantes et étudiants participants à la mission, qui marquera leur manière de voir le monde, d'agir, leur implication dans la société.

La quatrième raison, est finalement que la mission Bougainville est une œuvre collective, citoyenne qui prépare l'avenir de notre planète par son ambition scientifique et son engagement sociétal. Contribuer à cette mission est cohérent avec les défis de notre temps : comprendre et partager.





## Nos projets cette année

### Soutenir la recherche

Enrichir et maîtriser les connaissances sous toutes leurs formes constitue l'objectif principal des missions de l'université, pour mener la recherche et contribuer à l'innovation et au transfert de connaissance.

### Chaire vulnérabilité, douleur post-opératoire

La Fondation accompagne au titre du mécénat la chaire « Compétences et Vulnérabilités » inaugurée le 22 mars 2022, portée par Catherine Tourette-Turgis de l'Université des Patients-Sorbonne Université. Son objectif est de développer d'une part, l'enseignement et la recherche sur le thème des « compétences et vulnérabilités » et d'autre part, de construire des outils pratiques prenant en compte et valorisant les apprentissages et les expériences de vie en situation de vulnérabilité. La chaire lance une expérimentation qui consiste à concevoir un bilan de compétences sensible aux épreuves de santé, en commençant par le cancer, intégrant l'expérience de la maladie comme gisement de compétences.

### Chaire d'Excellence du Fonds Axa pour la Recherche « Étude des circuits visuels par microscopie à modulation de front d'onde »

Valentina Emiliani, physicienne de formation, médaille d'argent du CNRS en 2021, et son équipe se concentrent sur le développement de nouvelles méthodes optiques pour la stimulation optogénétique des neurones. Ils se concentrent sur l'utilisation de l'holographie pour étudier les mécanismes qui règlent le traitement du signal à travers les principales voies visuelles. Les premiers résultats permettent aujourd'hui d'envisager l'utilisation de cette approche pour manipuler les circuits profonds du cerveau d'un mammifère. Ces défis sont au cœur de la Chaire d'Excellence du Fonds Axa, où cette combinaison de nouvelles approches sera aussi utilisée pour étudier, avec une précision sans précédent, des circuits neuronaux essentiels à la perception visuelle.

L'objectif de cette recherche est aujourd'hui centré sur le développement de méthodes innovantes pour le contrôle des neurones par optogénétique : une nouvelle approche permettant de rendre sensibles à la lumière des neurones génétiquement identifiés. Une possible application ultime serait de concevoir une interface entrée/sortie pour le cerveau humain qui puisse élucider les codes neuronaux et éventuellement permettre l'introduction directe dans la rétine ou le cortex de perceptions très spécifiques en recréant par exemple, pour une personne aveugle, la vision à partir d'une caméra externe.

## Nos projets cette année

### Soutien à la thèse de Mariem Hamzaoui, doctorante à l'Institut du Cerveau

La sclérose en plaques (SEP) est la maladie démyélinisante la plus fréquente et la première cause de handicap neurologique non traumatique chez les jeunes adultes. De grands progrès ont été réalisés au cours des dernières décennies pour le traitement de la composante inflammatoire de la maladie, entraînant une réduction drastique du taux de poussées cliniques. Malgré ces progrès, une grande partie des patients développent toujours une forme progressive de la maladie, qui se termine par un handicap neurologique sévère évolutif et persistant. Nous accompagnons ainsi Mariem Hamzaoui dans le cadre de sa thèse à l'Institut du Cerveau, encadrée par le professeur Bruno Stankoff et ayant pour sujet la « Caractérisation des lésions chroniques actives associées à la progression de la sclérose en plaques ». Cette recherche consiste à étudier un nouveau marqueur en imagerie IRM des lésions chroniques actives associées à la sclérose en plaques, pour prédire ou diagnostiquer les passages à la forme progressive. Ceci permettrait ainsi d'optimiser la prédiction pronostique et les décisions thérapeutiques de la maladie.

### Urgence Ukraine et Programme Pause

Dès le début du conflit en Ukraine, en février 2022, Sorbonne Université et la Fondation se sont engagées par élan de solidarité envers les étudiantes, étudiants, enseignantes-chercheuses et enseignants-chercheurs, personnels ainsi que toutes celles et ceux touchés directement ou indirectement par la guerre en Ukraine. Les coopérations institutionnelles entre Sorbonne Université et la Russie ont ainsi été suspendues et des dispositifs de soutien particuliers ont été activés.

Après plusieurs mois de collecte, la Fondation a décidé de reverser les fonds au programme PAUSE de Sorbonne Université. Ce dernier permet d'accueillir au sein de l'université, pendant trois mois, des chercheuses et chercheurs ukrainiens en exil et leurs familles. Par cet engagement, la Fondation Sorbonne Université a ainsi rappelé qu'elle partage avec conviction les valeurs solidaires de l'Université. Les équipes de la Fondation ont été très touchées par la générosité du public et de la communauté de Sorbonne Université, avec des dons conséquents comme celui de l'ancienne association AROSES.

*« En soutenant Urgence Ukraine, on aide ces pays sur le long terme à être résolument plus pacifistes et européens, et on leur donne les moyens de lutter contre les dictatures qui les menacent. L'éducation est la clé pour mener à bien ce combat. A travers elle, on peut espérer contribuer à l'éradication des fake news, des mensonges, de l'endoctrinement... Les dons sont nécessaires pour que les étudiants développent une pensée critique et construisent le monde de demain. »*

**Mathilde Maurel, membre de l'ancienne association AROSES**



# Ils font vivre nos projets

## Harry Sokol : percer le mystère du microbiote intestinal

Harry Sokol, professeur en gastro-entérologie à l'hôpital Saint-Antoine (AP-HP/ Fédération hospitalo-universitaire IMPEC/ Sorbonne Université), enseignant à la faculté de Médecine de Sorbonne Université et porteur du projet ENERGISED.

Âgé de 45 ans, Harry Sokol est professeur en gastro-entérologie à l'hôpital Saint-Antoine à Paris et enseignant à la faculté de Médecine de Sorbonne Université. Son domaine de prédilection : le microbiote, cet ensemble de micro-organismes (bactéries, champignons, virus, etc.) fourmillant dans l'intestin, qu'il a étudié sous toutes ses coutures. Jusqu'à devenir une référence internationale sur le sujet grâce à ses nombreux travaux publiés dans plusieurs publications scientifiques.

Parisien de souche, c'est dans la capitale que Harry Sokol s'inscrit à des études de médecine. À l'université Paris Descartes, le jeune étudiant s'épanouit, mais pense déjà à la suite : il veut faire de la recherche, il a fait médecine pour cela. Après avoir choisi de se spécialiser en gastro-entérologie, une rencontre fait basculer sa carrière. *« J'ai rencontré le professeur Philippe Marteau, gastro-entérologue à l'hôpital européen Georges Pompidou à l'époque, et de fil en aiguille, il m'a proposé de travailler avec lui. C'était une occasion à saisir ».*

### Percer les mystères du microbiote

Nous sommes en 2003. Pendant un an, Harry Sokol fait une pause dans ses études pour intégrer un laboratoire au sein duquel va naître son intérêt pour le microbiote intestinal. *« Si aujourd'hui, le microbiote intestinal est un sujet d'intérêt majeur pour la science et la médecine, ce n'était pas le cas à l'époque, rappelle le spécialiste. C'était même un sujet marginal ».* L'apprenti chercheur souhaite déterminer comment le microbiote intestinal joue un rôle dans les maladies inflammatoires de l'intestin (Mici). Pari gagné. *« Nous avons été parmi les premiers à mettre en évidence scientifiquement les altérations du microbiote chez les patients atteints de Mici. C'était une expérience extraordinaire. »*

Enhardi par cette année de recherche, Harry Sokol reprend ses études de médecine et démarre en parallèle une thèse en sciences. Le moyen pour lui de continuer la recherche et de percer d'autres mystères autour du microbiote. Comme celui entourant l'une des bactéries dominantes qui le composent, répondant au nom de *Faecalibacterium prausnitzii*.



« Chez les patients atteints d'une Mici, on s'est aperçu que cette bactérie disparaissait du microbiote. On s'est alors demandé si cette bactérie ne pouvait pas avoir des effets anti-inflammatoires. Ce qu'on a vérifié ensuite dans nos essais in vitro et sur des modèles animaux. Nos tests se sont révélés concluants. »

Des résultats probants que le scientifique rapporte dans un article paru en 2008. Car là encore, c'est une première. Depuis, Harry Sokol continue d'étudier ce probiotique de nouvelle génération, avec l'idée de progresser vers l'élaboration d'un médicament. Cela pourrait d'ailleurs survenir dans les prochaines années : les premiers essais cliniques ont été lancés fin 2022 en Belgique et en Pologne.

## Des avancées scientifiques majeures

Mais Harry Sokol n'est pas rassasié. Sa soif d'apprendre est intacte. Entretemps, il est parti se former pendant deux ans aux Etats-Unis, à l'université d'Harvard, où il côtoie d'éminents scientifiques, entre 2009 et 2011. « Il y avait le prix Nobel de Médecine à mon étage, c'était dingue ». À son retour en France, en 2012, il crée son équipe de recherche. Celui qui a gagné peu à peu ses galons dans le monde de la gastro-entérologie tente une nouvelle expérience parmi d'autres : réaliser une transplantation de matière fécale (riche en microbiote) chez des patients atteints de la maladie de Crohn, une des deux formes de Mici. Nouveau succès. « Ce type de transplantation était efficace pour la rectocolite hémorragique, mais aucune étude n'avait jusqu'alors démontré son impact positif pour la maladie de Crohn », se réjouit-il. Il est devenu depuis président du Groupe français de transplantation fécale et coordonne le centre de transplantation fécale de l'AP-HP.

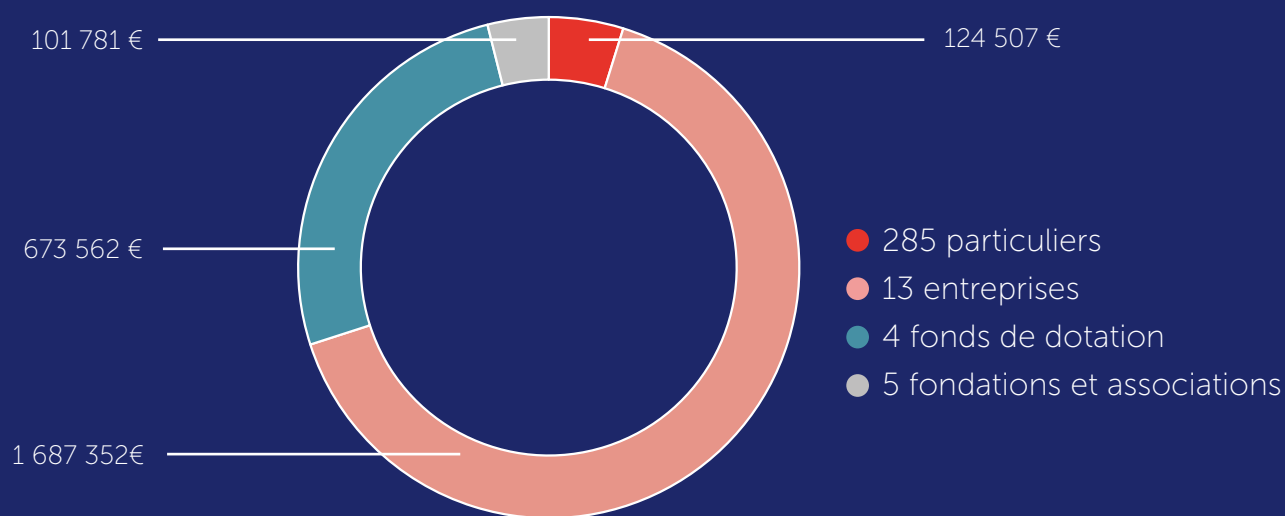
Passionné par son métier, Harry Sokol s'adonne à transmettre, aussi bien auprès des étudiantes et étudiants de Sorbonne Université, qu'auprès du grand public. Pour preuve, il vient de publier en septembre dernier aux éditions De Boeck Supérieur, une BD intitulée « Les extraordinaires pouvoirs du ventre », et réalisée avec la dessinatrice Judy. Un format de livre ludique et pédagogique invitant au voyage au cœur de notre microbiote pour mieux le comprendre. « Comme mon travail est complexe, je réfléchis souvent à travers des images, confie Harry Sokol. Je l'explique aussi avec des dessins. On a donc créé un scénario pour que l'univers du microbiote devienne accessible ».



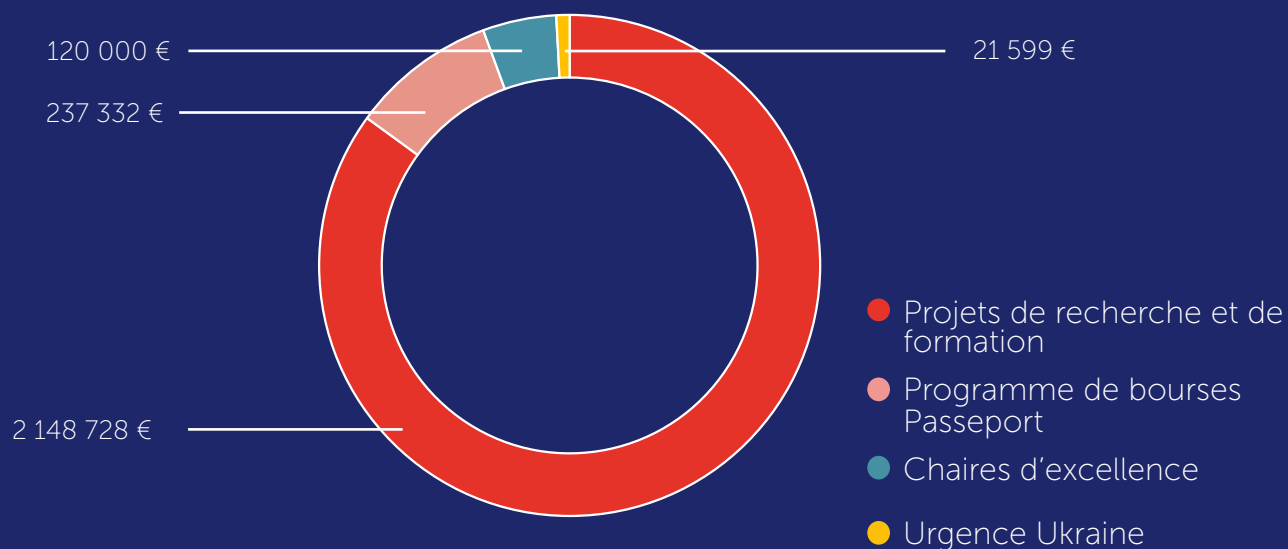
# La levée de fonds en 2022

**2 587 202 € collectés**

## Nos soutiens en 2022



## Affectation des dons



# La levée de fonds en 2022

## Evènement : notre soirée annuelle 2022

Le 13 juin 2022 s'est déroulée la soirée annuelle de la Fondation Sorbonne Université, après deux ans sans pouvoir organiser d'évènements majeurs rassemblant ses donateurs, ses équipes, ses partenaires et les membres de Sorbonne Université. Plus de 200 personnes se sont réunies au sein du Campus des Cordeliers pour cette soirée conviviale célébrant leur générosité et les projets soutenus par la Fondation, comme le programme de bourses Passeport soutenant des étudiants de l'Université, la réhabilitation de l'Institut ibéro-américain, la recherche médicale avec Autonomia, ou encore la Mission Bougainville !



### Le Groupe des Anciens personnels

349 donatrices et donateurs  
465 dons  
38 835 € collectés

### Fondation des Neurosciences de Paris

1 199 783 € de fonds dédiés à des projets portés par des étudiants et des chercheurs



# Notre organisation

## Le conseil d'administration renouvelé en 2022

Présidé par **Barthélémy Jobert**, président de la Fondation Sorbonne Université, le conseil d'administration rassemble personnalités du monde extérieur et représentantes et représentants de Sorbonne Université.

## Bureau

**Barthélémy Jobert**, président de la Fondation Sorbonne Université

**Stéphane Labbé**, professeur de mathématiques à Sorbonne Université

**Catherine Lubetzki**, professeure de neurologie à Sorbonne Université

## Collège des fondateurs

**Catherine Lubetzki**, professeure de neurologie à Sorbonne Université

**Stéphane Régnier**, doyen de la faculté des Sciences et Ingénierie de Sorbonne Université

**Céline Spector**, professeure de philosophie à Sorbonne Université

**Stéphane Labbé**, professeur de mathématiques à Sorbonne Université

**Claude Dutheillet**, maîtresse de conférences en informatique à Sorbonne Université

**Anne-Sophie Molinié**, maîtresse de conférences en histoire de l'art moderne à Sorbonne Université

## Collège des personnalités qualifiées

**Barthélémy Jobert**, président de la Fondation Sorbonne Université

**Anne Gradhol**, directrice de l'Innovation et de la facilitation =du groupe VYV

**Nicolas Crespelle**, managing partner – NC Conseil, ancien président de la Fondation UPMC

**La Fondation remercie chaleureusement les anciens membres du Conseil d'Administration qui nous ont accompagné pendant ces dernières années afin de développer notre activité en faveur de Sorbonne Université, de sa communauté et de ses projets.**

## L'équipe

**Solenne Couraye du Parc**, directrice générale

**Florence Mahé-Dombis**, directrice mécénat Santé-Médecine

**Clémentine de Guibert**, directrice du développement et de la philanthropie

**Manon Monsarrat**, responsable mécénat et partenariats

**Théo Ruel**, responsable mécénat des particuliers et communication

**Audrey Cotrez**, responsable administratif et financier

**Véronique Lévy**, assistante de la direction

**Yvette Héning**, chargée de mission Fondation des Neurosciences de Paris- FNP

**Serge Uzan**, chargé de mission

# Notre organisation

## Fondation abritée - Fondation des Neurosciences de Paris

En 2022, la Fondation des Neurosciences de Paris (FNP), abritée par la Fondation Sorbonne Université depuis 2020, a poursuivi ses activités de soutien aux derniers étudiants du Graduate Program ENP et depuis juillet 2022 contribue à la mise en œuvre des actions du projet DIM C-BRAINS labellisé en mai 2022 par la Région Ile de France. La FNP a été sollicitée suite à son expertise précédente dans la gestion de ses activités du Graduate Program ENP et du DIM Cerveau et Pensée.

Dans le cadre de sa mission de partenariat avec le DIM C-BRAINS plusieurs actions ont été menées ; création de site web et de plateformes d'appels d'offres, participation aux différents Comités pour la mise en place d'évènements et de la procédure du programme doctoral international. Pour en savoir plus : [www.dim-cbrains.fr](http://www.dim-cbrains.fr)

Et en 2022 la FNP a prolongé sa contribution au programme PAUSE en renouvellement son soutien à un chercheur afin de mener à terme son projet de recherche.  
Pour en savoir plus : <https://www.sorbonne-universite.fr/fondation/fondation-abritee-fondation-des-neurosciences-de-paris>

Contact : Yvette Henin, chargée de mission  
[yvette.henin@sorbonne-universite.fr](mailto:yvette.henin@sorbonne-universite.fr)

## Le Groupe des Anciens personnels

Le groupe des Anciens est un groupe qui rassemble celles et ceux qui ont exercé des fonctions à Sorbonne Université et qui souhaitent maintenir le contact avec l'université en développant un réseau de solidarité entre les générations.

Ce groupe est avant tout une structure conviviale, ouverte, qui a pour objectifs :

- de développer et d'animer un réseau de solidarité et de convivialité entre ses membres;
- d'améliorer les conditions d'étude et de vie des étudiantes et étudiants de Sorbonne Université;
- de venir en aide aux étudiantes et étudiants ainsi qu'aux personnels retraités se trouvant en situation difficile urgente.

Contact : [contact-anciens@sorbonne-universite.fr](mailto:contact-anciens@sorbonne-universite.fr) - <https://anciens.sorbonne-universite.fr/>

## Les alumni de Sorbonne Université

Depuis 2019, Sorbonne Université s'engage auprès de ses 400 000 diplômées et diplômés afin de développer son réseau Alumni et de maintenir leur lien avec la communauté Sorbonne Université dont ils font partie. Force de Sorbonne Université et de sa fondation, le réseau Alumni contribue à partager les valeurs de solidarité, de curiosité, de confiance et d'ouverture de l'université. Rejoindre Sorbonne Université, c'est être membre de sa communauté pour la vie !

Contact : [alumni@sorbonne-universite.fr](mailto:alumni@sorbonne-universite.fr) - [www.sorbonne-universite.fr/alumni](http://www.sorbonne-universite.fr/alumni)

## Le mot de l'équipe

*« Il est important de faire savoir au plus grand nombre que Sorbonne Université est engagée au travers de sa Fondation sur des thématiques qui changent le monde quotidiennement. Mon travail c'est de donner confiance, montrer que l'on va jusqu'au bout des choses avec chaque centime donné pour les projets. »*

*Théo Ruel, responsable du mécénat des particuliers et de la communication*

*« Je suis profondément convaincue de l'importance des missions de la Fondation et du rôle de l'enseignement supérieur dans la construction d'une société meilleure, constituée de citoyennes et citoyens informés et acteurs de leur destinée. Je pense que l'université est le véritable terreau de l'ascenseur social, permettant à chaque étudiante et étudiant de se construire un avenir à son image et à la mesure de son potentiel. L'université est également la source de production de nouvelles idées, de concepts, d'innovation et de rupture... nécessaires pour relever les défis de nos sociétés en mutation. Depuis plus de 10 ans la Fondation Sorbonne Université œuvre en faveur du développement de l'université et de son modèle, dont l'objectif est de créer des ponts pérennes entre le monde de l'enseignement, de la recherche et la société. Pour toutes ces raisons, je voudrais remercier nos donatrices, donateurs et mécènes de leur engagement constant auprès de notre université. Sans eux, nous ne pourrions pas atteindre cet objectif !*

*Enfin, comme j'aime le rappeler, la Fondation, c'est une équipe très dynamique et investie, qui concoure à la réalisation de nombreux projets, en portant haut nos valeurs humanistes et notre foi dans la science, et qui fait aboutir des rêves, des projets ambitieux, des recherches résolument innovantes. Bravo aussi à eux ! »*

*Solenne Couraye du Parc, directrice générale*



*« Sans la Fondation Sorbonne Université la FNP n'existerait pas, n'aurait pas pu poursuivre son soutien aux doctorants recrutés par l'ENP, contribuer à une action du programme PAUSE, et plus récemment devenir le partenaire du DIM C-BRAINS. Cette dynamique d'actions de 2020 à 2023 fut possible puisque sous égide de la Fondation et grâce au reliquat de la dotation ENP. Que le futur soit encore plus prolifique en terme de soutiens d'étudiants et de projets scientifiques ! »*

*Yvette Hénin - Chargée de mission Fondation des Neurosciences de Paris*

## Le mot de l'équipe

« Sorbonne Université, avec ses 3 facultés et ses 115 instituts de recherche est en mesure d'apporter des réponses aux grands enjeux sociétaux actuels qu'ils soient écologiques, médicaux ou sociaux. Je suis heureuse de travailler pour une institution qui remplit une vraie mission de service public en offrant des formations d'excellence accessibles au plus grand nombre. Echanger dans une même semaine avec le dirigeant d'une entreprise mécène, un chercheur dans un laboratoire de recherche (dont le projet peut aller de la recherche sur le microbiome océanique à la reconstitution du théâtre de Molière à Versailles) ou un étudiant en Master de physique qui postule à une bourse de la Fondation est particulièrement stimulant. »  
Clémentine de Guibert, directrice du Développement et de la Philanthropie



« Je suis arrivée à la Fondation Sorbonne Université en 2019. Ce qui a motivé et suscité, entre autres, mon envie de rejoindre l'équipe c'est indéniablement le programme des bourses passeport. En effet, ce programme tout dédié aux étudiantes et étudiants méritants ne disposant que de moyens limités pour concrétiser leurs objectifs et leur permettre de se consacrer pleinement à leurs études et de soutenir de beaux projets, est une inspiration quotidienne pour moi. On compte par exemple le passeport Pluri'Elles, un modèle unique pour accompagner les femmes qui souhaitent faire un parcours scientifique encore très représenté par des hommes. Ou encore, le passeports JO qui verra en Paris 2024 la chance d'obtenir pour certains de nos lauréats d'exceptionnels résultats grâce aux soutiens de nos mécènes. »  
Véronique Levy, assistante de la direction

« Travailler à la Fondation permet de toucher du doigt le dynamisme et la pluridisciplinarité propres à Sorbonne Université. A travers mon poste, je contribue à soutenir des projets passionnants de recherche scientifique et médicale, de préservation du patrimoine, de diffusion des savoirs, d'aide au parcours d'excellence des étudiants. J'aime le fait que le mécénat puisse rendre possible cet engagement de toute la société (citoyens, entreprises, chercheurs, institutions...) autour de projets collectifs porteurs de sens. »  
Manon Monsarrat, responsable mécénat et partenariats



# Merci pour votre soutien

## DONATRICES ET DONATEURS PARTICULIERS 2022

**PLATINE** Jean-Claude KLEIN **OR** Chantal BOURGIN, Nicolas COHEN, André DUFIEUX, Lucie MAUREL-AUBERT, Serge RIGO, André Paul WEIL **ARGENT** André COHEN, Didier DOHY, Jean LEMERLE **FONDATEURS** François AGON, Samir AKNINE, Brice AMEILLE, Jacques Eugene AMOUROUX, Jean-Luc BAGUET, Xavier BARATON, Daphné BATAMIO, Philippe BERNADAT, Dominique André BOUVIER, Michelle BOUVIER, Jean-Pierre BRIAND, Christian CARIMALO, Patrick CASSONNET, Marie-Christine CHAUVIERE, Françoise CORBINEAU, Alexis COURTOIS, Geoffroy DANGUY, Cyrille DUGOUSSET, Claude DUTHEILLET, Claire EVESQUE, Guylaine FAUCHEUX, Eric FREYSSELINARD, Julien GASS, Claude GIRAULT, François HUET, Barthélémy JOBERT, Rémi LANTIER, Emmanuel LAZARD, Marc LECOUFFLET, Françoise LÉNÉ, Frédéric LETESSIER, Armand LEVY, Jean-Claude LOOTGIETER, Hatim MACHRAFI, Michel MANTION, Marie-Madeleine MARTINET, Jean MAZEAU, Pascale MENTRE, Nicolas MONDET, Renaud MORIN, Daniel OBERT, Françoise PICHON-MAMERE, Geneviève PIECHEL, Gilles PISIER, Benoit POUYET, Tiana RATSIMALA, Francis RENAUD, Janine RIVELINE, Bich ROBICHON, Brigitte SENUT, Jean-Marc SOLIGNAC, Walid TABBARA, André TOULMOND, Rolland TRAN VAN LIEU, Florence TUBACH, Christiane TUQUET, Jean-Pierre VAIRON, Dominique VERCHERE, Daniel VERGÉ, Philippe VEYSSEYRE, Ysander VON BOXBERG, Bernard VOUILLOUX, Karim ZEGHAL

**BIENFAITEURS** Jean-Pierre ADOLPHE, Grégoire ALLAIRE, Hanna AMIEL, Corinne AUBERT, Monique AVENEL, Florence BABONNEAU, Véronique Dorine BARBU, Claude BARDOS, Olivier BAREILLE, Isabelle BAROILLIER, Marc BASSILIOS, Eric BAUDE, François BAUDIN, Alain BAUMELOU, Robert BELLE, Albert BENSMAN, Stéphanie BERTHE, Frédéric BILLIET, Constance BLANCHARD, Christian BLANPIED, François BONNAFOUS-BOUCHER, François BOUCHET, François BOULANGER, Annie BRAGONI, Pascal BRIDE, Marie Louise BUNEL, Carole CAMOZZI, Marie-France CARETTE, Siméon CAVADIAS, Jean-Jacques CAYLA, Yves CHATEAU, Yves CHATELON, Elliott COHEN, Aude CORTOT, Christian COSTERMANS, Arnaud COUPARD, Anne COURRIER, Jean-Francois COURTINE, Anne COUTANT, Sylvie CRASQUIN, Laurent CUGNY, Paul DEHEUVELS, Olivier DELACOTTE, Judith DELIGNY, Michel DELON, Alain D'HARLINGUE, François DUCHESNE DE LAMOTTE, Florence DURRET, Jean-Paul DURUISSEAU, Gérard DUVALLET, Yves EPELBOIN, David ETTEDEGUI, Claude FABRE, Tsonis FOTIOS, Marc FRAGNEAU, Daniel GAULTIER, Meryem GAWER, Jean-Pierre GENET, Clémence GERARD, Véronique GERARD-POWELL, Emmanuel GOMEZ, Angelique GREUTER, François GUILLET, Véronique HAUTIN, Laurent JOLIVET, Vincent JOMIER, Yassa KABUKA, Abdelkrim KACED, Odile KALOGEROPOULOS, Yoguesh Ravi KISCHENIN, Jana KORNEL, Jean-Marc LABAT, René LAFONT, Jean LAISNE, Catherine LANDRY, Béatrice LAURENT, Guillaume LAURENT, Christian LE BLAINVAUX, Serge LE CAM, Jean-François LE GARREC, Denis LEFOL, Monique LEGRAND-LARROCHE, Daniel LHUILLIER, Andrée MARQUET, Gaëlle MARTIN, Marie-Helene MATA, Dominique MAUFRAS, Nicolas MENGUY, Dominique MERLE, Gilles MISSONNIER, Annie MOLINIE, Thierry MONTMERLE, Sophie MORIER-GENOUD, Pierre MOTAIS DE NARBONNE, Isabelle MOUNIER, Florence NAUGRETTE, Jean NORMANT, Dimitri OUSTINOV, Francis PAROT, Laurence PASQUIER, Denise PAULIN, Agnes PONCET, Anne Lise POQUET, Christophe PRAZUCK, Jean-Michel RAIMOND, France RENUCCI, François RIVENC, Jean-Pierre RIVIERE, Marie France ROBBE, Valérie ROGÉ, Wilfrid ROTGE, Jean-Pierre RUBINSTEIN, Laurent RUCKENBUSCH, Giuseppe RUSSO, Lydie SAURY, Françoise SCHOENTGEN, Frédéric SCHWARTZ, Mannan SEULEIMAN, Frédéric SHEHADEH, Akemi SHINKAWA, Adrien SIX, Hugues SOUGY, Mohamed Nadji SOUILAMAS, Sophie STERN, Michel STIQUEL, François TENG, Philippe THIBAUDEAU, Leslie THIERCELIN, Olivier THOMAS, Serge THORIMBERT, Philippe TOUSSAINT, Paul TREMOLIERES, Ludovic TRICOIRE, Claire TROUFFLARD, Johann TRUCCOLO, Marie-Lyne VAINTRUB-CLAMON, Francis VÉRILLON, Marc VIGNY, Adeline WRONA, Shilin ZHENG, Jean-Bernard ZUBER **LES AMIS DE SORBONNE UNIVERSITE** Perrine AGUIAR, Liliane ANDRZEJCZAK, Claire ARNOUX, Giulia BASSIGNANA, Jacques BATTAGLIA, Nathan BECKOUCHE, Elisa BORTONE, Eve BOURGOIS, David CAPE, Philomène CHAGNIOT, Bastien CHARAUDEAU, Pierre DONAT-BOUILLUD, Patrick DUMONT, Estela ERAUSQUIN, Anas FAOUR, Guislaine FOIRET, Olivier FRIED, Marc FROSSARD, Anne GALY, Clémentine HEDERER, Claudine JACOB-DIVRY, Peggy JIMENEZ TROUNDAI, Catherine JOSEPH, Haeng Bu KANG, Inka LAPIERRE, Mickaël LARROCHE, Hélène LAURENT, Kilian LECLERC, Séverine LECLERCQ, Linda LO, Pauline MANCHE, Romain MEKARNI, Dominique MERCIER PARMEGGIANI, Lou MESSINEO, Alexandre MICHAUD, Anseric MICHEL, Benedicte MICHEL-DANSAC, Kristina MIRONOVA, Antonyo MUSABINI, Claire NOUGUIER, Béatrice PELLISSIER, Charlette PERRIER, Corinne POZZO DI BORGIO, Agnès PUISSILIEUX, Philippe ROCHEFORT, Emmanuel SAINT-JAMES, Simeon Grishev SIMEONOV, Meiling SUI, Christine TOSSAH, Sabine TOUNY, Anne TROMELIN, Regine UTARD, Victor VIQUESNEL, Jean-Alfred WARLIN, Huang YEN-HUI

## MÉCÈNES 2022

AREP, ASSOCIATION DU ROSES PAYS D'EUROPE DE L'EST, Association Nationale Spina Bifida & Handicaps associés, AXA ASSURANCES VIE MUTUELLE AXA SA, BASTIDE LE CONFORT MEDICAL, Crédit Agricole d'Ile de France Mécénat, Crédit Agricole Mutuel du Finistère, DIADOM SAS, Fondation APICIL, Fondation de France, Fonds Art Explora, Fonds dotation Abbvie Santé et Perspectives, Les Notaires du Quai Voltaire, LILIAL, Maison de l'Artemisia, MEDSOFT, MSDAVENIR, NAVAL GROUP, Onepoint, SAFRAN, SUEZ GROUP

LA FONDATION SORBONNE UNIVERSITÉ  
REMERCIÉ ÉGALEMENT CHALEUREUSEMENT  
TOUTES LES DONATRICES, TOUS LES  
DONATEURS ET MÉCÈNES QUI ONT  
SOUHAITÉ RESTER ANONYMES.





**FONDATION**  
**SORBONNE**  
**UNIVERSITÉ**

Fondation Sorbonne Université  
4 place Jussieu - Tour Zamansky  
BC922 - 75005 Paris - France  
[fondation@sorbonne-universite.fr](mailto:fondation@sorbonne-universite.fr)

[sorbonne-universite.fr/fondation](https://sorbonne-universite.fr/fondation)